
Használat előtt alaposan olvassa át a használati utasítást



CG003

KÁVÉŐRLŐ

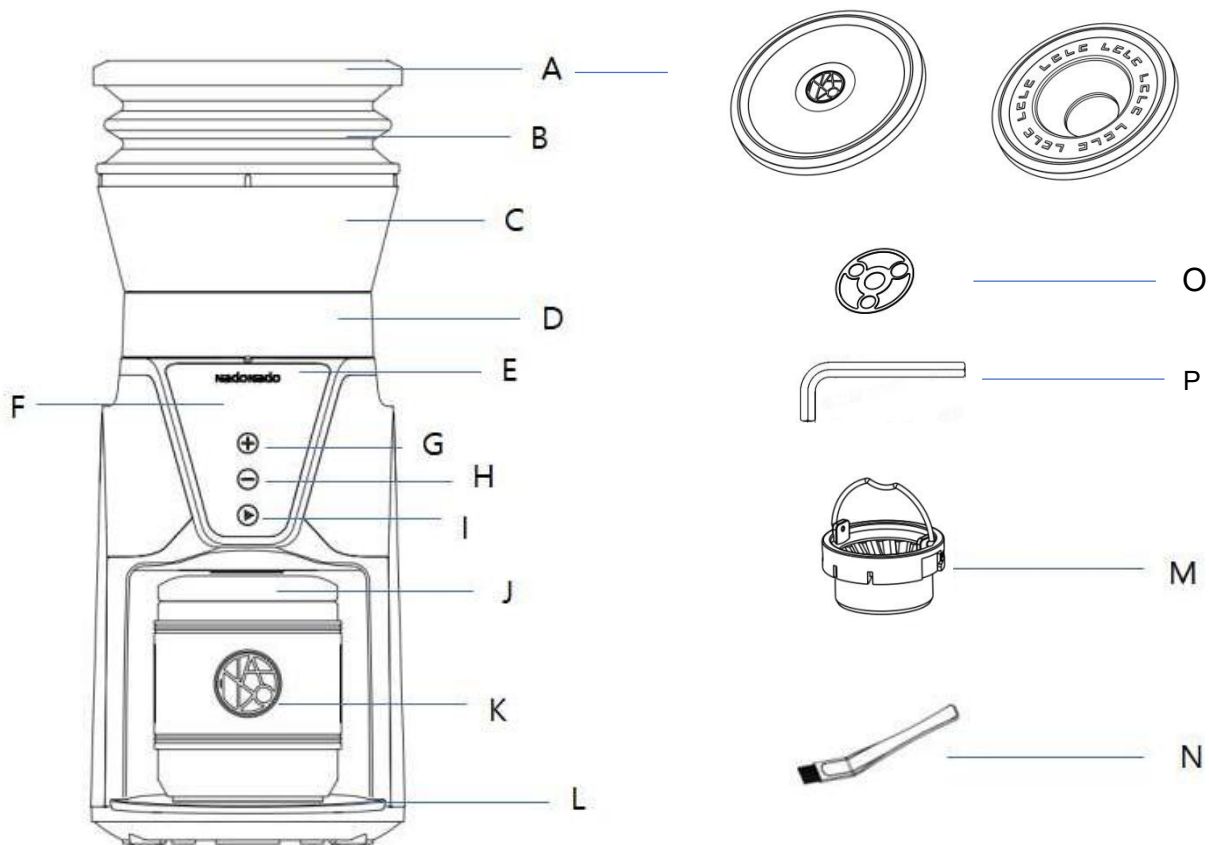


BIZTONSÁGI INTÉZKEDÉSEK

A termék használata előtt figyelmesen olvassa át a használati utasítást, és őrizze meg a jövőre való tekintettel.

1. Használat előtt olvassa el az összes utasítást;
2. A tűz, áramütés és személyi sérülés elkerülése érdekében ne merítse a vezetéket, a csatlakozódugót vagy az őrlőt vízbe/más folyadékba;
3. Ezt a terméket gyermekek vagy mozgássérült személyek nem használhatják; kivéve egy hozzáértő felnőtt felügyelete mellett, aki képes biztosítani a biztonságos kezelést.
4. A dugót ki kell húzni az aljzatból, ha nem használja, az alkatrészek beszerelése vagy eltávolítása, valamint a gép tisztítása előtt. A kihúzáshoz fogja meg a dugót, és húzza ki az elektromos aljzatból, ne a tápkábelt húzza;
5. Ne működtesse a terméket, ha a tápkábel vagy a csatlakozó sérült, vagy ha az egység hibásan működik. Küldje vissza a berendezést egy szervizközpontba ellenőrzés és javítás céljából;
6. A nem eredeti alkatrészek használata tüzet, áramütést vagy sérülést okozhatnak
7. Ne használja a terméket szabadban, mozgó járműveken, hajón vagy repülőgépen; Ne használja a terméket ferde felületen;
8. Ne hagyja, hogy a tápkábel az asztal vagy a szekrény szélén lógjon, és ne csatlakozzon hőforrással rendelkező felülethez. Valamint ne hagyja, hogy a tápkábel összegabalyodjon;
9. Használat előtt ellenőrizze, hogy a baltartályban nincsenek-e idegen tárgyak;
10. Ügyeljen arra, hogy a terméket a baltartály fedelével használja;
11. Ne helyezze a gépet gáz-, elektromos égő vagy sütő agy közelében;
12. Az őrlőt kizárólag otthoni használatra tervezték. A nem megfelelő használatból vagy a használati utasítások be nem tartásából eredő károkért a forgalmazó nem vonható felelősségre.
13. Kerülje a mozgó alkatrészek érintését.
14. Ezt a terméket kizárólag pörkölt szemes kávé őrlésére tervezték. Ne használja a készüléket más célra (pl. kemény magvak, fűszernövények, diófélék stb.), mert ez károsíthatja a gépet és sérülést okozhat,
15. Minden gépet szigorúan vizsgálaton esik át, mielőtt elhagyja a gyárat. Szemes kávéval tesztelik a tényleges őrlést, ami enyhe használati nyomokat vagy kávémaradványokat eredményezhet.
16. A használt szemes kávé mennyisége nem haladhatja meg a baltartály maximális "MAX" skáláját.
17. Ha a tápkábel megsérült, azt a gyártónak, annak szervizének vagy egy szakembernek kell kicserélnie..

FELÉPÍTÉS



- A. Babtartály tető
- B. Pumpa (bellows for cleaning Burr chamber)
- C. Babtartály (kapacitás: max. 100g)
- D. Őrlemény finomság állító gyűrű (51-lépéses)
- E. Vezérlőegység
- F. LED Kijelző
- G. Őrlési idő növelése (max 40 másodperc)
- H. Őrlési idő csökkentése (min. 1 másodperc)
- I. Start/stop gomb
- J. Szilikon szűkítő
- K. Őrlemény felfogó pohár (kapacitás: max 30g)
- L. Csúszásgátló alátét
- M. Kúpos kés
- N. Tisztító ecset
- O. Kés állító alátét(4 db)
- P. Imbuszkulcs a kések szereléséhez

Első használat előtt

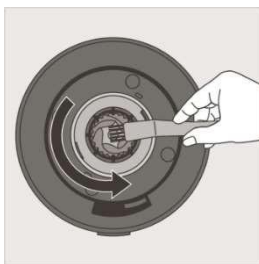
Miután kibontotta a terméket a dobozból, kérjük, ellenőrizze, hogy minden alkatrész megvan-e. Használat előtt távolítsa el minden műanyag fóliát és ragasztószalagot, amely a termék csomagolásához tartozik.

A fő egységet puha, száraz ruhával törölje át.

Használat előtt a következő módon mossa el a kávébab- és a kávéőrlemény-tartályt. A kávébab- és a kávéőrlemény-tartályokat a gyártási folyamat során elsődleges mosásnak vetik alá, de ajánlott folyó víz alatt konyhai mosogatószerrel elmosni őket, majd használat előtt teljesen megszáritani. Ezután szárazon tisztítsa meg a kávéőrlemény-tartályt.

Kávébaltartályok kombinálási módszere

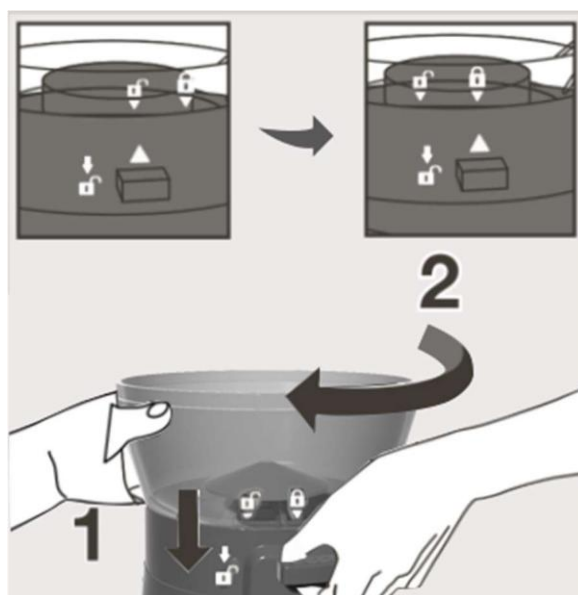
Az illesztés előtt kérjük, távolítsa el az idegen anyagokat a kúpos kés felső része körül, hogy a kávébaltartály zökkenőmentesen illeszkedjen



A kávébaltartály kioldásához a lenti képen látható módon illessze a



és ▲ jeleket. Kattanó hang jelzi, ha minden a helyére illeszkedett.

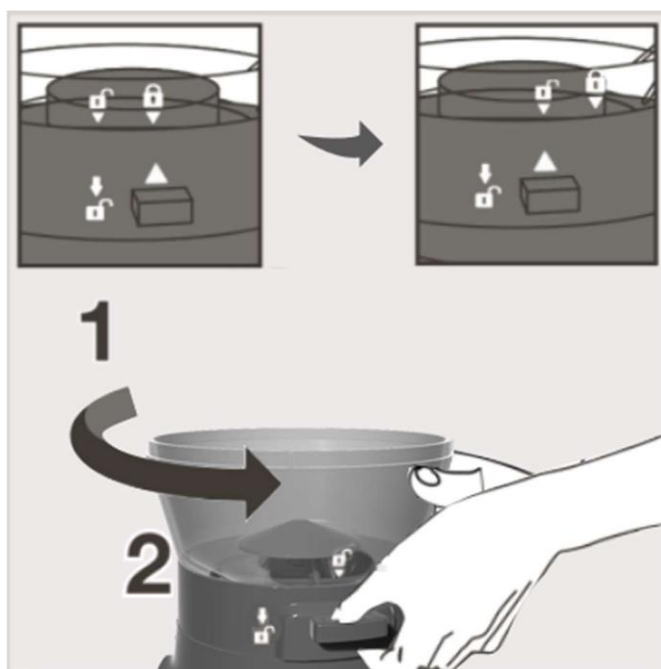


※ Biztonsági okokból a készülék csak akkor kezd őrölni, ha a baltartály megfelelően a helyére van illesztve.

Kávésbab tartály kiemelése

Biztonsági okokból a kávébabszárazító tartály kihúzása előtt feltétlenül húzza ki a hálózati csatlakozódugót a konnektorból.

Fogja meg a kávébabszárazító tartályt az egyik kezével, a másikkal pedig nyomja meg a készülék háza kioldókarját. A kar lenyomva tartása mellett forgassa el a kávébabszárazító tartályt tartó kezét az óramutató járásával ellentétes irányba.



Kávésbab behelyezése

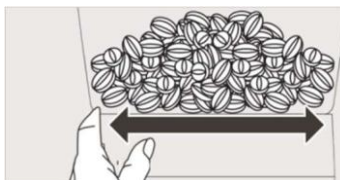
Tegye a kívánt mennyiségű pörkölt kávébabszót a kombinált kávébabszárazító tartályba, és zárja le szorosan a fedelet.

Ha a fedél közepén lyukkal ellátott fedelet használ, akkor azonnal beleteheti a kávébabszót anélkül, hogy ki kellene nyitnia vagy be kellene zárnia.









Őrlési finomság beállítása

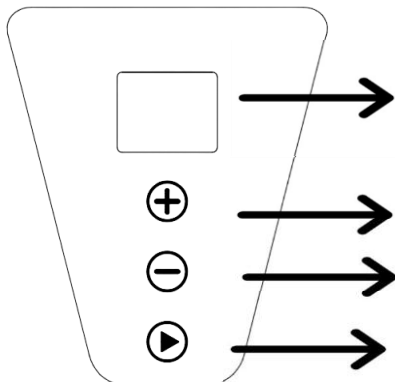
A készülékkel 51 finomsági fokot tudunk beállítani. Az őrlési finomság beállításához tartsa szorosan a beállító gyűrűt, és forgassa el az óramutató járásával megegyező vagy ellentétes irányba. (Minél kisebb a szám, annál kisebb méretű kávészemcséket őröl a gép.)



Az ajánlott őrlési arány a kávékészítési módszertől függően az alábbi táblázatban látható. Kérjük, állítsa be a megfelelő őrlési fokot a felhasznált kávébabok jellemzői, az őrölt kávé mennyisége és a fogyasztó preferenciái alapján.

| | Török kávé | Espresso | Szifonos | Drip Coffee | Pour Over | French Press |
|-------------------|---|--|--|---|--|---|
| |  |  |  |  |  |  |
| Őrlési finomság | Finom | Finom | Közepes | Közepes | Közepesen durva | Durva |
| Finomsági fokozat | 1 ~ 2 | 2 ~ 4 | 10 ~ 15 | 15 ~ 20 | 20 ~ 25 | 40 ~ 51 |

MŰKÖDÉS



- Az idő másodpercben jelenik meg a kijelzőn. (1 ~ 40 másodperc)
- Amikor a tápkábelt csatlakoztatja, a kezdeti beállítási érték "30" (30 másodperc) jelenik meg.

- Rövid megnyomás 1 másodperccel, hosszú megnyomás 5 másodperccel növeli az időbeállítás értékét.

- Röviden megnyomva az időbeállítás értéke 1 másodperccel csökken, hosszan megnyomva pedig 5 másodperccel.

- Röviden nyomja meg a gombot a kijelzőn beállított időpontban az őrlés megkezdéséhez

- Ha őrlés közben röviden megnyomja, az őrlés befejezése után visszaáll az előzőleg beállított időre.

- Ha hosszan nyomja, addig őröl amíg lenyomva tartja, és ha elengedi, leáll.

Alacsony energiafogyasztású mód: Ha 3 percnél tovább nem használja a készüléket, az automatikusan energiatakarékos módba kapcsol, és a kijelzőn lévő számok kialszanak. Ebben az állapotban érintse meg a Start/Stop gombot a működés előző beállítási értékkel történő újraindításához.

GOMBOK

■ A „+” gomb az órlesi idő növelésére szolgál. A maximális órlesi idő 40 másodperc.


Röviden megnyomva 1 másodperces lépésekben növelheti a kijelzőn megjelenő órlesi időt.

Lenyomva tartva 5 másodperces lépésekben növelheti a kijelzőn megjelenő órlesi időt. Hosszan lenyomva a kijelzett idő 05, 10, 10, 20, 25, 30, 35, 40 másodperc. Például, ha lenyomva tartja a gombot, amikor a képernyőn aktuálisan 12 látható, 15 jelenik meg. Ha folyamatosan lenyomva tartja, az idő 5 másodperces lépésekben 40 másodpercig növekszik.

■ A „-” gomb az órlesi idő csökkentésére szolgál. A minimális órlesi idő 1 másodperc.


Röviden megnyomva a kijelzőn megjelenő órlesi idő egy másodperccel csökken.

Nyomva tartva 5 másodpercenként csökkentheti az órlesi időt. Hosszan lenyomva a kijelzett idő 40, 35, 30, 25, 20, 15, 10, 05 másodperc. Például, ha a képernyőn jelenleg 32 látható, akkor 30 jelenik meg. Ha folyamatosan lenyomva tartja, az idő 5 másodperces lépésekben folyamatosan 5 másodpercre csökken.

■ A  gomb az a gomb, amely aktiválja és leállítja az órlet.

Amikor a felhasználó megnyomja ezt a gombot az órlesi idő beállítása után, megkezdődik az órlet. Például, ha 18 másodpercre állítja be az időt, és megnyomja a gombot, megkezdődik az órlet, és a képernyőn megjelenő számok 18, 17, 16, ..., 02, 01-re változnak, a végén pedig 0 helyett 18 jelenik meg, és az órlet véget ér.

Az órlet közepén nyomja meg a gombot az órlet azonnali leállításához és az  órlet előtt beállított értékek megjelenítéséhez.

Impulzus funkció: amikor a készülék nem működik Nyomja meg hosszan a  gombot az órlet megkezdéséhez, és a képernyőn megjelenő számok 00, 01, 02, ...-ra változnak. Ha ebben az állapotban szeretné leállítani az órletet, vegye le a kezét a megnyomott gombról, és a gép leáll, és a korábban beállított értékek jelennek meg a képernyőn. Az impulzus funkció legfeljebb 40 másodpercig használható.

Memória: Ha a felhasználó 3 percnél tovább nem végez műveletet, a készülék készenléti üzemmódba vált, és a kijelzőn látható számok kikapcsolnak. Ebben az állapotban érintse meg a Start/Stop gombot az előző beállítási érték megjelenítéséhez a képernyőn. Még ha a készülék ki van húzva a konnektorból, az előző beállítások mentésre kerülnek.

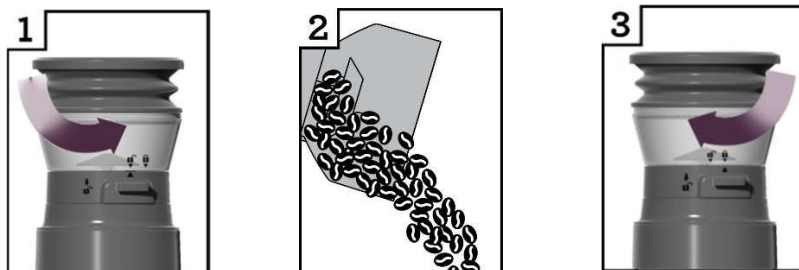
Zaj: Minden gomb alapértelmezés szerint úgy van beállítva, hogy megnyomásakor hangot adjon ki. Ha meg szeretne szabadulni ettől a hangtól:

Nyomja meg egyszerre a +/- gombokat 5 másodpercig. Ekkor a képernyőn az „OFF” felirat jelenik meg, majd a „sípoló” hang eltűnik. Ha vissza szeretne állítani a hangjelzést, nyomja meg egyszerre a +/-gombokat 5 másodpercig. Ekkor a képernyőn az „ON” felirat jelenik meg, és a gombnyomás hangja visszaáll. A hangbeállítások ugyanazok maradnak akkor is, ha kihúzza és újra csatlakoztatja a készüléket.

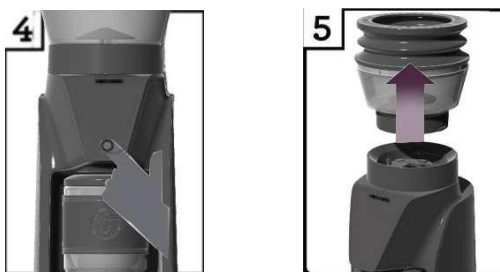
A motor védelme érdekében a motor automatikusan leállítja az órletet, ha 3 percnél tovább folyamatosan működik, túláram vagy túlmelegedés esetén. Ebben az esetben húzza ki a tápkábelt a konnektorból, és hagyja hűlni szobahőmérsékleten legalább 30 percig a készüléket, mielőtt újraindítaná.

TISZTÍTÁS

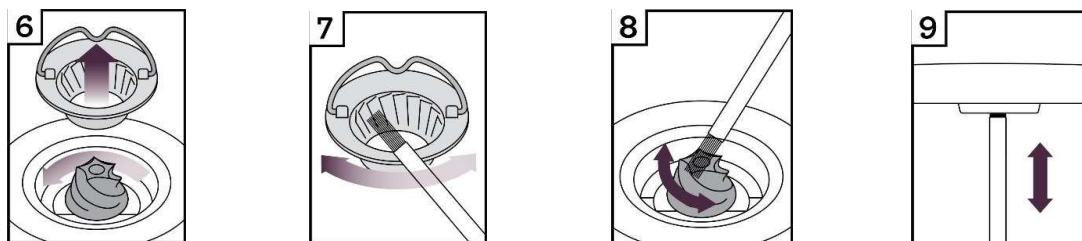
Kérjük, rendszeresen tisztítsa meg a őrlőfejet a készülék őrlési állapotának megőrzése érdekében. Először válassza le a kávébaltartályt, tárolja a tartalmát külön, majd csatlakoztassa újra a fő testhez.



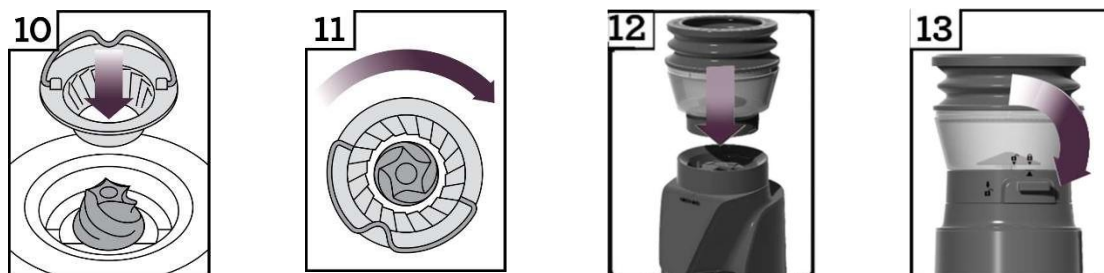
Nyomja meg és tartsa lenyomva a kezelógombot, amíg a gépben maradt őrlemény ki nem jön. Ügyeljen arra, hogy ne járassa 10 másodpercnél tovább. Ezután válassza le a kávébaltartályt.



Fogja meg a felső kés tartóját, és forgassa el az óramutató járásával ellentétes irányba az eltávolításhoz, majd egy tisztítókefével távolítsa el a felső és az alsó késeket, valamint a körülöttük maradt őrleményt. Vigyázzon, ne fogja meg vagy érintse meg a késeket csupasz kézzel. A kések tisztítása után tisztítókefével tisztítsa meg az őrlő kivezető nyílását is.



Helyezze a felső kést a helyére, fogja meg a zárat, és forgassa el az óramutató járásával megegyező irányba a szoros rögzítéshez. Szerelje össze újra a kávébaltartályt a következő őrléshez való felkészüléshez.



Soha ne merítse a termék vízbe, és ne mossa folyó víz alatt.

MEGJEGYZÉS!

A készülék használata előtt a kávébaltartály fedelét szorosan le kell zárni. Az őrlés előtt helyezze a helyére a kávéőrlemény-tartályt.

Ez a készülék úgy van kialakítva, hogy megvédje a motort a túlmelegedéstől. Túlmelegedés esetén automatikusan kikapcsol. Ebben az esetben húzza ki a konnektorból, és miután legalább 30 percig szobahőmérsékleten hűlt, indítsa újra.

Az őrlemény hosszú távú tárolás esetén elveszíti eredeti aromáját, ezért nem ajánlott por formájában tárolni, és csak annyit őrljön, amennyi a kívánt kávéfogyasztáshoz szükséges. Különösen, ha eszpresszót szeretne készíteni.

HIBAÜZENETEK

| HIBAKÓD | PROBLÉMA OKA | MEGOLDÁS |
|---------|---|---|
| E1 | A baltartály nincs megfelelően a helyére rögzítve. | Properly combine and secure the coffee bean container in its place. |
| | A túláram okán a kávéőrlemény eltömítette a kifolyó csövet. | Áramtalanítsa a készüléket és legalább 30 percig pihentesse. |
| E2 | A motor túlmelegedett. | Áramtalanítsa a készüléket és legalább 30 percig pihentesse. |

AMX
