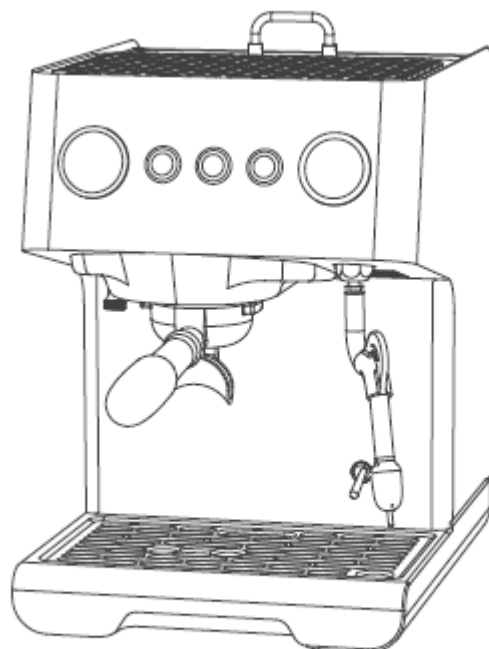

FELHASZNÁLÓI KÉZIKÖNYV



Termék neve	AVX HERO PRO-X
Hálózati feszültség	220-240V 50Hz
Fogyasztás	2550W-3050W

FONTOS BIZTONSÁGI UTASÍTÁSOK:

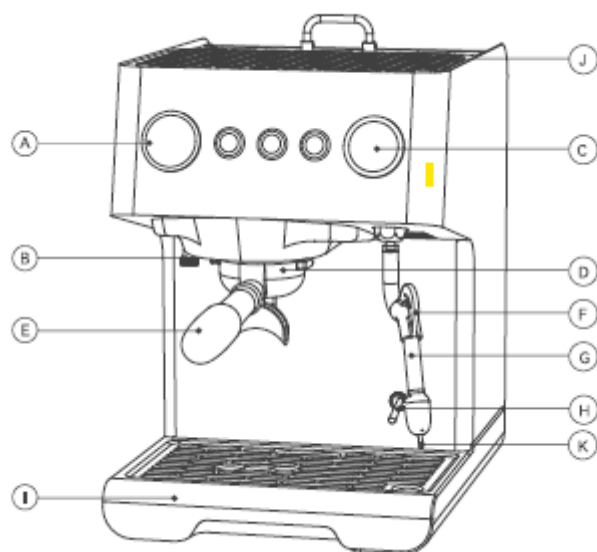
Mielőtt megkezdené a termék használatát, kérjük figyelmesen olvassa végig a felhasználói kézikönyvben leírtakat. Nem vállalunk felelősséget a hibás használatból eredő károkért.

1. Ellenőrizze, hogy a hálózati áramforrás megfelel-e a kávégép adattábláján található kritériumoknak.
2. A készülék földelt hálózati csatlakozóval érkezik. Ellenőrizze le, hogy a fali aljzat és a ház elektromos rendszere megfelelően van-e földelve.
3. A termék gyermekektől távol tartandó. A terméket csökkent fizikai, érzékelés és észlelési képességgel rendelkező személyek, csak felügyelet mellett használhatják.
4. Soha ne helyezze a gépet hőforráshoz közel (mint például elektromos, gázos sütő stb).
5. Távolítsa el a fali aljzattól a dugalj, amennyiben nem használja a gépet, vagy megtisztítani készül azt.
6. Amennyiben megsérül a hálózati kábele a kávégépnek, úgy a továbbiakban tilos azt használni! Ez vonatkozik azokra az esetekre is, amikor működési rendellenességet tapasztal. Ezekben az esetekben azonnal keresse fel a szervizközpontot, vagy a termék forgalmazóját.
7. Olyan kiegészítő, alkatrész használata, melyet a gyártó nem hagyott jóvá, tűzhöz, áramütéshez és személyi sérüléshez vezethet.
8. Ha a gép meghibásodott, kérjük, ne használjon más gyártótól származó alkatrészeket a javításhoz, mert ez problémát vagy potenciális veszélyt jelenthet a felhasználó számára.
9. Ügyeljen arra, hogy a hálózati kábel sehol ne törjön meg, ne szoruljon be és ne feszüljön éles tárgyakkal, felületeknek.
10. A kábel ne lógjon le az asztalról, konyhapultról és ne érjen hozzá forró felületekhez.
11. Soha ne érjen hozzá a forró felületekhez a kávégépen. Használja az erre kialakított biztonsági-zónákat (szűrő tartó kar nyele, gőzcsövön található gumi stb.).
12. A tüzesetek, áramütés és személyi sérülések elkerülése érdekében soha ne mártsa a gépet, annak hálózati kábelét semmilyen folyadékba!
13. A kávégépet védeni kell a fagyástól. Ez a kávégép meghibásodásához vezethet.
14. A víztartályban a vízszint soha ne érjen a "MAX" jelzés fölé. Amennyiben a kávégép leesett a földre, vagy furcsa működést produkál, azonnal hagyja abba annak a használatát és húzza ki a fali aljzattól.
15. A kávégépet beltéri használatra tervezték, tilos azt a szabadban használni.
16. **KÉRJÜK ŐRIZZE MEG A FELHASZNÁLÓI KÉZIKÖNYVET**
17. Géphasználati feltételek:
 - Hálózati feszültség: AC220V~50Hz
 - Víz: Ne használjon tiszta vagy desztillált vizet. Legmegfelelőbb a lágyított víz.
 - Szobahőmérséklet: 1-40°C

KIEGÉSZÍTŐK

 <p>Dupla kifolyós szűrőtartó kar</p>	 <p>Vakszűrő</p>	 <p>Tamper</p>	 <p>Szűrőkosár 58 mm</p>
 <p>Tisztító tű</p>	 <p>Kefe</p>		

* A GÉP FELÉPÍTÉSE



A Kávé nyomásmérő

B Nyomásszabályozó szelep

C Érintőképernyő

D Fejegység

E Szűrőtartó kar

F Forrázásgátló gumi borítás

G Gőzkar

H Be/Ki kapcsoló

I Csepptálca

J Csészemelegítő tálca

K Gőzszonda

GOMBOK FELÉPÍTÉSE



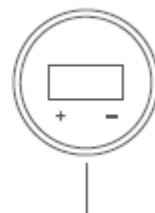
Automata mód



Manuális mód



Gőzgomb



Érintőképernyő

* ELSŐ HASZNÁLAT

1. Vegye ki a kávégépet és a tartozékait a dobozból. Ellenőrizze, hogy minden kiegészítő és alkatrész megtalálható-e a lista alapján.
2. Tisztítsa meg a levehető alkatrészeket.
3. Helyezze áram alá a készüléket.

* GÉP BEKAPCSOLÁSA

1. Nyissa ki a víztartály fedelét és töltsze azt fel hideg, tiszta vízzel. A víz mennyisége ne haladja meg a "MAX" feliratot.
2. Tegye vissza a víztartályt a helyére és csukja le annak a tetejét.
3. Helyezze áram alá a gépet, ezt követően 0,5 másodpercig zümmögő hangot fog hallani. Minden gomb és fény felvillan. A kijelzőn kb. 2 másodpercre megjelenik a "888" felirat.
4. Nyomja meg a bekapcsoló gombot és a kijelzőn megjelenik a kávé hőmérséklet és minden gomb felvillan. 8 másodperc múlva a gép elkezd pumpálni a vizet és megkezdeni a felmelegítését. Közben a felmelegítést jelző gomb folyamatosan villog. Ha eléri a működési hőmérsékletet a villogás folyamatos fényre vált.
5. Első alkalommal a felmelegedés 5 percet is igénybe vehet.

* GŐZÖLÉS

1. Helyezzen egy tejskiöntőt a gőzcső alá és öntse bele a tejet.
2. A gőzcső vége merüljön bele a folyadékba majd nyomja meg a gőzgombot a gőz kiengedéséhez.
3. Ahogy a folyadék eléri az előre beállított hőmérsékletet a gőz automatikus leáll (ez a gyári beállítás). Használat előtt ha megnyomja a "–" gombot az érintőképernyőn be tudja állítani a manuális gőzölési mód idejét S-0, 5 perces időhatárral. Manuális módban mi kontrolláljuk a hőmérsékletet, tehát ha elértük a kíván hőmérsékletet újból meg kell nyomni a gőzgombot a gőzölés leállítására

Megjegyzés: Készenléti módban röviden nyomja meg a "+/-" gombok megnyomásával az érintőképernyőn ki tudja választani, hogy a manuális vagy automata módban szeretne gőzölni (S-0/S-1). S-0 jelenti a manuális gőzölési módot (maximum gőzölési idő 300 másodperc lehet. S-1 jelenti az automata gőzölési módot.

Tejskiöntő választásakor figyeljen rá hogy a száj átmérője legalább 70+-5 mm legyen.

Minden gőzölés után alaposan tisztítsa meg a gőzcsövet belülről (engedjen ki gőzt legalább 2-3 másodpercig) és kívülről egyaránt. A gőzcsövet ne érintse meg forró állapotban.

* BEÁLLÍTÁSOK

Kávékészítési idő beállítása:

1. Amikor a gép készenléti üzemmódban van, nyomja meg hosszan (3 másodperc) az automatikus kávékészítési, amíg a gomb villogni nem kezd. Ezután engedje fel az ujját a gombról, hogy módosítani tudja az idő értékét – 10-120 másodperc közötti értékre. Az automata kávékészítési mód gombjának megnyomásával tudja elmenteni a beállított értéket és kilépni ebből az üzemmódból.

MEGJEGYZÉS!

- 10 másodpercnél kisebb értéket nem tud beállítani
- -a gyári beállítási érték 25 másodperc
- manuális kávékészítés módban ez a funkció nem elérhető

Kávé hőmérsékletének beállítása:

H-1 (Beállítási tartomány: 80°C-102°C) Beállítást követően az érték azonnal elmentődik és a gép visszaáll készenléti üzemmódba. Alapértelmezett érték: 93 °C.

Gőz Thermoblock hőmérséklet beállítása

H-2 (Beállítási tartomány:140°C-148°C) Beállítást követően az érték azonnal elmentődik és a gép visszaáll készenléti üzemmódba. Alapértelmezett érték: 145 °C.

Tejhabosítás hőmérsékletének beállítása

H-3 (Beállítási tartomány:40°C-90°C) Beállítást követően az érték azonnal elmentődik és a gép visszaáll készenléti üzemmódba. Alapértelmezett érték: 60 °C.

Áramlásszabályozás:

P-1 (Beállítási tartomány: 0-10 másodperc) Beállítást követően az érték azonnal elmentődik és a gép visszaáll készenléti üzemmódba. Alapértelmezett érték: 2 másodperc.

Áztatás beállítása:

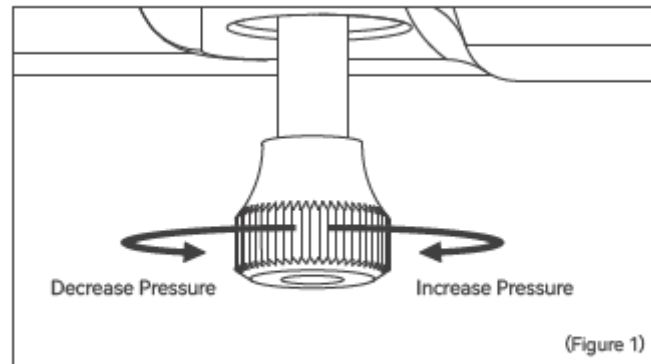
P-2 (Beállítási tartomány: 0-10 másodperc) Beállítást követően az érték azonnal elmentődik és a gép visszaáll készenléti üzemmódba. Alapértelmezett érték: 2 másodperc.

Alapértelmezett beállítás visszaállítása:

Amikor a gép készenléti üzemmódban van, nyomja meg egyszerre az automatikus kávézás gombot és a kézi kávézás gombot 3 másodpercig, a kijelzőn a „888” 3-szor felvillan, és a gép visszaáll az alapértelmezett beállításokhoz.

* NYOMÁSSZABÁLYOZÁS

Kávékészítés közben forgassa el a nyomásszabályozó szelepet, ha módosítani akarja a nyomás mértékét. Az óramutató járásával ellentétes irányba csökkenti; megegyező irányba pedig növelni tudja a nyomás mértékét.



ECO mód:

A gép körülbelül 28 perc készenléti üzemmód után ECO módba lép, a kijelzőn az ECO felirat jelenik meg. Ebben az esetben nem tud kávé készíteni vagy gőzölni. Bármely gomb megnyomásával kilép ebből az üzemmódból.

* A GÉP KIKAPCSOLÁSA

1. A kikapcsoló gomb megnyomásával, bármikor kikapcsolhatja a gépet.
2. Kapcsolja le a gépet a külső áramforrásról, ha nem használja.

*FAGYÁS MEGELŐZÉSE

Ha a hőmérséklet fagypontra alá csökken, az súlyos károkat okozhat a gépben. Ezt megelőzendő kövesse az alábbi lépéseket:

1. A gép kikapcsolását követően vegye ki a víztartályt.
2. Nyomja meg a kézi kávékészítés gombot kb. 5 másodpercig, hogy a maradék vizet is kiengedje.

*VÍZKÖMENTESÍTÉS

Megjegyzés: Idővel (500 használatot követően) a gép figyelmeztet a vízkömentesítés elvégzésére: a kijelzőn megjelenik a "CLn" felirat. A tisztítás elvégzése után a gép újratekinti a számlálást.

Tegye a vízben felhígított (kifejezetten erre a célra használatos) vízköoldót a víztartályba. Ennek a használati utasítását mindig pontosan tartsa be! Ennek elmulasztása a kávégép meghibásodásához

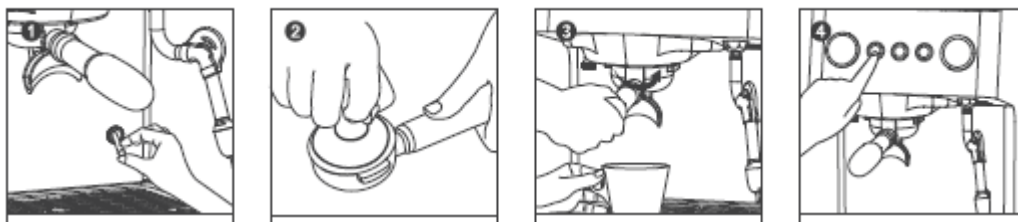
vezethet.

1. Gőzöléshez használt részek vízkötelenítése: Nyomja meg hosszan a gőzgombot (3 másodperc) a kijelzőn a “CLn” felirat villog. A gőzcső forró vizet és nagy mennyiségű gőzt termel majd. A gép 60 másodpercet követően automatikusan kilép ebből az üzemmódból.
2. Kávékészítéshez használt részek vízkötelenítése: Helyezze a tisztító tűt és a vízkötelenítőt a szűrőbe, majd a főzőfejbe. Nyomja meg a kávékészítés kézi móddal gombot hosszan (3 másodperc) hogy elindítsa a vízkötelenítést. A kávékészítés kézi móddal gomb világít, minden más gomb, valamint a CLn felirat a kijelzőn villog. Kb. 8 másodpercig víz folyik ki a gépből, majd megáll 4 másodpercre, majd 1 percig ismét folyik. A kávékészítés kézi móddal gomb megnyomásával leállíthatja a folyamatot. Távolítsa el a tisztító tűt. Nyomja meg ismét a kávékészítés kézi móddal gombot és hagyja, hogy a víz még 120 másodpercig folyon.
3. Kávé bojler vízkötelenítése: Nyomja meg a kávékészítés automata módban gombot és hagyja, hogy a víz 5-10 alkalommal kifolyjon a gépből; a vízkőoldó legalább 15 percig maradjon a bojlerben, majd nyomja meg a kávékészítéssel kézi móddal gombot ismét és hagyja, hogy a víz még 120 másodpercig kifolyon.
4. Öntsön vizet a víztartályba ismét (vízkötelenítő nélkül), nyomja meg hosszan a gőzgombot (3 másodperc), hogy elindítsa a vízkötelenítést. Nyomja meg a kávékészítés automata móddal gombot legalbb 5-10 alkalommal, amíg már nem folyik ki víz a gépből. Ha a kifolyó víz nem elég tiszta, akkor ismételje ezt a folyamatot.

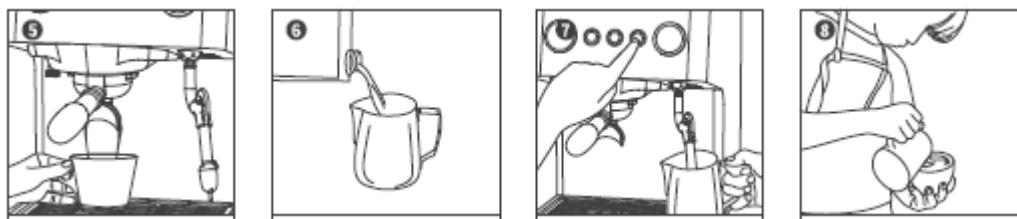
*** TISZTÍTÁS & KARBANTARTÁS**

1. Áramtalanítsa és hagyja teljesen lehűlni a gépet tisztítás előtt.
2. Tisztítani csak puha, tiszta, nedves ronggyal lehet a gép felületét.
3. Balra fordítva távolítsa el a szűrőtartó kart, üsse ki a kávézaccot és tisztítsa meg.

LÉPÉSEK EGY TÖKÉLETES CSÉSZE KÁVÉ ELKÉSZÍTÉSÉHEZ



1. Kapcsolja be a gépet és várja meg amíg felmelegszik. A jelzőfények addig villogni fognak. Ahogy a gép eléri az üzemi hőmérsékletet a gombok folyamatosan világítani fognak.
2. Helyezzen őrleményt a szűrőtartó karba és tamperolja le.
3. Helyezze fel a szűrőtartó kart és helyezzen alá csészét
4. Nyomja meg a kézi/automata kávékészítési mód gombját



5. Kézi kávékészítési mód esetén: Ha lefolyt a kívánt kávémenyiség nyomja meg ismét a kézi kávékészítési mód gombját. Automata kávékészítési mód esetén: a gép az előreprogramozott idő leteltével automatikusan leáll. Ha ennél hamarabb meg akarja állítani, akkor nyomja be az automata kávékészítési mód gombját.
6. Használjon egy legalább 450 ml-es tejskiöntőt (amit ideális esetben hűtőből vett ki) és öntsön belel 190-200 ml tejet. Helyezze a tejskiöntőt a gőzcső alá, úgy hogy a cső vége elmerüljön a tejben.
7. Nyomja meg a gőzölés gombot. A gőzölés leállításához nyomja meg újra a gőzölés gombját. Használat után tisztítsa meg a gőzcsövet, úgy hogy gőzt ereszt át rajta legalább 2-3 másodperc hosszan. Ha a cső lehűlt, törölje át egy nedves, tiszta ronggyal.
8. Önse a tejszabot az elkészített espressora.

KIJELZŐN MEGJELENŐ FELIRATOK

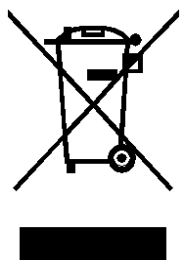
Automatic Coffee Making Light	Manual Coffee Making Light	Steam Light	Touch Screen Display	
			888	A gép be van kapcsolva
			Coffee Temperature	A gép felmelegszik
			Coffee Temperature	A gép felmelegedett
			Extraction Time	Automata kávékészítési mód
			Extraction Time	Kézi kávékészítési mód
			Milk Frothing Temperature	Gőzölés
			Extraction Time	Automata kávékészítés+gőzölés
			Extraction Time	Automata kávékészítés+gőzölés
			CLn	Gőzcső vízkötelenítése
			CLn	Kávécső tisztítása
			F-3	Kevés víz/a víztartály nincs a helyén
			ECO	Alvás mód
			E-1	Rövidzárlat/abnormális hőmérséklet
			E-3	Rövidzárlat/abnormális hőmérséklet
			E-4	Rövidzárlat/abnormális hőmérséklet

HIBAELHÁRÍTÁS

Probléma	Probléma oka	Megoldás
Nem folyik víz a kávégépből	Üres a víztartály	Öntsön vizet a tartályba.
	A hálózati feszültség vagy frekvencia nem felel meg a kávégép által támasztott követelményeknek.	Ellenőrizze, hogy a hálózati feszültség és frekvencia megfelelő-e
	A kávégép meghibásodott	Vegye fel a kapcsolatot a szervizzel vagy a forgalmazóval.
Nem gőzöl a gép	Eldugult a gőzcső.	Tisztítsa meg a gőzcsövet.
	Üres a víztartály	Öntsön vizet a víztartályba.
	A kávégép meghibásodott.	Vegye fel a kapcsolatot a szervizzel vagy a forgalmazóval.
A kávé a kar mellett folyik le.	Túl sok kávé van a szűrőtartó karban.	Kapcsolja ki a kávégépet. Amikor teljesen lehűlt tisztítsa meg a szűrőkosarat és a kartömítést.
	A szűrőkosár pereme/kartömítés nem tiszta.	
	A fenti problémáktól eltérő ok.	Vegye fel a kapcsolatot a szervizzel vagy a forgalmazóval.
A kávé lassan folyik vagy nem is folyik le	Túl finomra őrölt kávé használunk.	Durvábbra őrölt kávé használjon.
	A szűrőkosár lyukai eltömődtek.	Tisztítsa meg a szűrőkosarat
	A víztartály nincs felhelyezve.	Helyezze be a víztartályt.
Vízfolyás a kávégép alján	Tele van a csepptálca	Tisztítsa meg a csepptálcát.
	Meghibásodott a kávégép	Vegye fel a kapcsolatot a szervizzel vagy a forgalmazóval.
Nem lehet tejhabot készíteni	A gőzjelző gomb nem világít	Várja meg amíg felvillan a gomb.
	A hobsításhoz használt eszköz nem megfelelő	Keskeny, magas falú kancsót használjon a tejhabosításhoz.
	Alacsony zsírtartalmú tejet használ	Használjon teljes tejet
A kijelzőn F3 felirat jelenik meg	Nincs víz a tartályban vagy a tartály nincs megfelelően rögzítve	Helyezze fel megfelelően a tartályt vagy töltse fel vízzel.
A kijelzőn E1 felirat jelenik meg	Rövidzárlat	Ellenőrizze, hogy a hőmérséklet nem alacsonyabb-e mint 0 Celsius/ Vegye fel a kapcsolatot a szervizzel vagy a forgalmazóval
A kijelzőn E4 felirat jelenik meg	Rövidzárlat	Vegye fel a kapcsolatot a szervizzel vagy a forgalmazóval
A kijelzőn ECO felirat jelenik meg	A gép automatikusan leáll 28 perc készenléti üzemmód után	Nyomjon meg bármilyen gombot a gép felébresztéséhez.
A kijelzőn E3 felirat jelenik meg	A gőzegység rövidzárlata	Vegye fel a kapcsolatot a szervizzel vagy a forgalmazóval

meg		
A kijelzőn E4 felirat jelenik meg	Rövidzárlat	Vegye fel a kapcsolatot a szervizzel vagy a forgalmazóval

* HULLADÉKKÉNT VALÓ KEZELÉS



Kérjük a kávégépet a hatályos jogszabályoknak megfelelően helyezze a szemétközetbe. A gépet tilos háztartási / kommunális szemétközetbe dobni, mivel az veszélyes hulladéknak minősül. Ezért kérjük keresse fel a helyi hulladékgazdálkodási céget, hogy miként teheti ezt meg környezetkímélő módon.